

## CORONAVIRUS COVID-19

### PERSONAL QUE ATIENDA CASOS EN INVESTIGACIÓN, PROBABLES O CONFIRMADOS O PERSONAL QUE ENTREN EN LA HABITACIÓN DE AISLAMIENTO:

Para prevenir la transmisión de la infección, colocar mascarilla quirúrgica al paciente y:

El personal sanitario que atienda al paciente (fundamental la higiene de manos) llevará el siguiente equipo de protección individual\* sobre la ropa de trabajo: **SE COLOCARÁ ANTES DE ENTRAR A LA HABITACIÓN DE AISLAMIENTO:**

	PASOS	Observaciones
	<b>Antes de la colocación del EPI:</b>	
	<ul style="list-style-type: none"> <li>▪ <b>Recoger el pelo</b></li> <li>▪ <b>Retirar joyas, anillos, pulseras, pendientes u otros adornos.</b></li> </ul>	
1	<b>HIGIENE DE MANOS</b>	<ul style="list-style-type: none"> <li>- Si están visiblemente limpias, se hará con solución de base alcohólica y secar al aire.</li> <li>- Si estuvieran sucias o manchadas, con agua y jabón, secar con material desechable y seguir con solución alcohólica.</li> </ul>
2	<b>BATA DE MANGA LARGA</b> (si se prevé salpicaduras de sangre u otros fluidos corporales, utilizar bata resistente a fluidos)	<ul style="list-style-type: none"> <li>- Talla holgada, atar en cuello y cintura</li> </ul>
3	<b>MASCARILLA QUIRÚRGICA</b> (ante técnicas y procedimientos sobre vía aérea que puedan generar aerosoles: aerosolterapia y nebulización, aspiraciones de secreciones respiratorias, ventilación manual, ventilación no invasiva, intubación traqueal, toma de muestras respiratorias del tracto inferior, lavado bronco-alveolar, traqueotomía, resucitación cardiopulmonar: utilizar FFP2)	<ul style="list-style-type: none"> <li>- Colóquela sobre mentón, nariz y boca.</li> <li>En el caso de utilizar FFP2:</li> <li>- Disponga una de las gomas en lo alto de la cabeza y la otra hacia la parte baja/cuello, ajustar la pieza flexible en el puente de la nariz</li> <li>- Compruebe el ajuste: al inhalar debe colapsar, y al exhalar no debe haber fuga de aire por sus laterales.</li> </ul>
4	<b>GAFAS ANTISALPICADURAS**</b> (**ante técnicas y procedimientos sobre vía aérea que puedan generar aerosoles: aerosolterapia y nebulización, aspiraciones de secreciones respiratorias, ventilación manual, ventilación no invasiva, intubación traqueal, toma de muestras respiratorias del tracto inferior, lavado bronco-alveolar, traqueotomía, resucitación cardiopulmonar: utilizar PANTALLA FACIAL)	<ul style="list-style-type: none"> <li>- Colóquela sobre la cara / ojos, ajustándola bien.</li> </ul>
5	<b>GUANTES DE NITRILO</b>	<ul style="list-style-type: none"> <li>- Extiéndalos por encima de los puños de la bata.</li> </ul>
6	<b>COMPROBAR EQUIPOS</b>	<ul style="list-style-type: none"> <li>- Bien ajustados y confortables.</li> </ul>
7	<b>DURANTE LA ASISTENCIA</b>	<ul style="list-style-type: none"> <li>- No reajuste los medios de protección personal.</li> <li>- Manos separadas de la cara.</li> <li>- Minimice tocar superficies a lo indispensable.</li> </ul>

\* Tal y como indican los Procedimientos y Documentos Técnicos del Ministerio de Sanidad. Para más información y actualizaciones diarias consultar en el "banner" específico de la Intranet del Hospital.

Una vez utilizado, **SE RETIRARÁ Y ELIMINARÁ EL EQUIPO DENTRO DE LA HABITACIÓN CON EXCEPCIÓN DE LA PROTECCIÓN RESPIRATORIA, QUE SE RETIRARÁ FUERA DE LA MISMA:**

	PASOS	OBSERVACIONES
1	<b>GUANTES</b>	<ul style="list-style-type: none"> <li>- Retírelos con cuidado tirando del material y <b><u>evitando que la parte externa del guante toque tu piel.</u></b></li> </ul> 
2	<b>HIGIENE DE MANOS</b>	<ul style="list-style-type: none"> <li>- Con solución de base alcohólica.</li> </ul>
3	<b>GAFAS ANTISALPICADURAS O PANTALLA FACIAL</b>	<p><b><u>Procurar NO TOCAR SU FRONTAL EXTERIOR</u></b></p> <ul style="list-style-type: none"> <li>- Con cabeza en leve flexión, coger por detrás (banda de sujeción trasera), e izar tirando despacio hacia delante para separarla de la cara.</li> <li>- Desechar en contenedor cerrado para su traslado a zona de limpieza/desinfección.</li> </ul>
4	<b>HIGIENE DE MANOS</b>	<ul style="list-style-type: none"> <li>- Con solución de base alcohólica.</li> </ul>
5	<b>BATA DE MANGA LARGA</b>	<p><b><u>Procurar NO TOCAR SU PARTE EXTERNA</u></b></p> <ul style="list-style-type: none"> <li>- Desatar cintas y el velcro del cuello tirando suavemente.</li> <li>- Retirar la bata enrollando la parte interna sobre la externa.</li> <li>- Desechar en el contenedor residuos específico riesgo.</li> </ul>
6	<b>HIGIENE DE MANOS</b>	<ul style="list-style-type: none"> <li>- Con solución alcohólica.</li> </ul>
<b>SALIR FUERA DE LA HABITACIÓN</b>		
7	<b>MASCARILLA</b> 	<p><b><u>NO TOCAR LA PARTE DELANTERA</u></b></p> <ul style="list-style-type: none"> <li>- Retirar cogiendo desde la goma o cinta.</li> <li>- Desechar en el contenedor residuos específico riesgo</li> </ul>
8	<b>HIGIENE DE MANOS</b>	<ul style="list-style-type: none"> <li>- Con solución alcohólica.</li> </ul>
<p><b>LA HIGIENE DE MANOS ES LA MEDIDA PRINCIPAL DE PREVENCIÓN Y CONTROL DE LA INFECCIÓN. DEBERÁ REALIZARSE, SEGÚN LA TÉCNICA CORRECTA (Ver Anexo)</b></p>		

# ANEXO 1: TÉCNICA DE HIGIENE DE MANOS

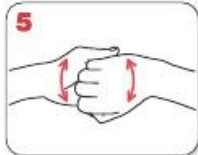
## ¿Cómo limpiarse las manos CON UN DESINFECTANTE ALCOHÓLICO?



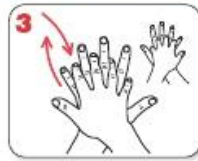
Deposite en la palma de la mano una cantidad de producto suficiente para cubrir todas las superficies a tratar.



Frótese las palmas de las manos entre sí.



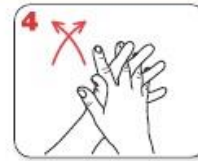
Frótese el dorso de los dedos de una mano con la palma de la mano opuesta, agarrándose los dedos.



Frótese la palma de la mano derecha contra el dorso de la mano izquierda entrelazando los dedos, y viceversa.



Frótese con un movimiento de rotación el pulgar izquierdo, rodeándolo con la palma de la mano derecha, y viceversa.



Frótese las palmas de las manos entre sí, con los dedos entrelazados.



Frótese la punta de los dedos de la mano derecha contra la palma de la mano izquierda, haciendo un movimiento de rotación, y viceversa.



Enjuáguese las manos con agua.



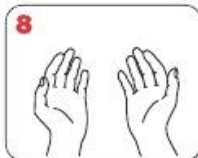
Séqueselas con una toalla de un solo uso.



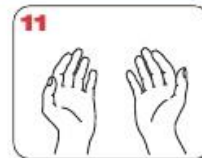
Utilice la toalla para cerrar el grifo.

20-30 segundos

40-60 segundos



Una vez secas, sus manos son seguras



Sus manos son seguras.

**WORLD ALLIANCE**  
for **PATIENT SAFETY**

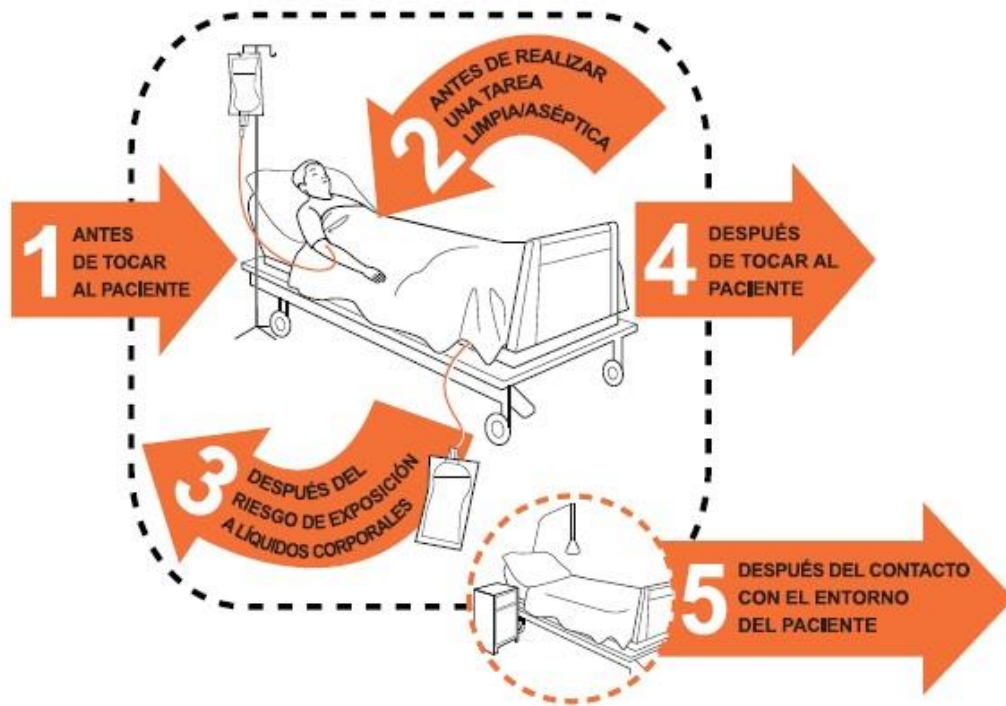
La OMS agradece a los Hospitales Universitarios de Ginebra (HUG), en particular a los miembros del Programa de Control de Infecciones, su participación activa en la redacción de este material.  
Octubre de 2008, versión 1

**Organización Mundial de la Salud**

La Organización Mundial de la Salud ha tomado todas las precauciones razonables para comprobar la información contenida en este documento. Sin embargo, el material publicado se distribuye sin garantía de ningún tipo, ya sea expresa o implícita. Complete al lector la responsabilidad de la interpretación y del uso del material. La Organización Mundial de la Salud no podrá ser considerada responsable de los daños que pudiere ocasionar su utilización.

## ANEXO 2:

# Sus 5 Momentos para la Higiene de las Manos



<b>1</b> ANTES DE TOCAR AL PACIENTE	¿CUÁNDO? ¿POR QUÉ?	Lávase las manos antes de tocar al paciente cuando se acerque a él. Para proteger al paciente de los gérmenes dañinos que tiene usted en las manos.
<b>2</b> ANTES DE REALIZAR UNA TAREA LIMPIA/ASEPTICA	¿CUÁNDO? ¿POR QUÉ?	Lávase las manos inmediatamente antes de realizar una tarea limpia/aseptica. Para proteger al paciente de los gérmenes dañinos que podrían entrar en su cuerpo, incluidos los gérmenes del propio paciente.
<b>3</b> DESPUÉS DEL RIESGO DE EXPOSICIÓN A LÍQUIDOS CORPORALES	¿CUÁNDO? ¿POR QUÉ?	Lávase las manos inmediatamente después de un riesgo de exposición a líquidos corporales (y tras quitarse los guantes). Para protegerse y proteger el entorno de atención de salud de los gérmenes dañinos del paciente.
<b>4</b> DESPUÉS DE TOCAR AL PACIENTE	¿CUÁNDO? ¿POR QUÉ?	Lávase las manos después de tocar a un paciente y la zona que lo rodea, cuando deje la cabecera del paciente. Para protegerse y proteger el entorno de atención de salud de los gérmenes dañinos del paciente.
<b>5</b> DESPUÉS DEL CONTACTO CON EL ENTORNO DEL PACIENTE	¿CUÁNDO? ¿POR QUÉ?	Lávase las manos después de tocar cualquier objeto o mueble del entorno inmediato del paciente, cuando lo deje (incluso aunque no haya tocado al paciente). Para protegerse y proteger el entorno de atención de salud de los gérmenes dañinos del paciente.



Organización  
Mundial de la Salud

Seguridad del Paciente

UNA ALIANZA MUNDIAL PARA UNA ATENCIÓN MÁS SEGURA.

SAVE LIVES

Clean Your Hands

La Organización Mundial de la Salud ha tomado todas las precauciones razonables para comprobar la información contenida en este documento. Sin embargo, el material publicado es distribuido sin garantía de ningún tipo, ya sea expresa o implícita. Complete el lector la responsabilidad de la interpretación y del uso del material. La Organización Mundial de la Salud no podrá ser considerada responsable de los daños que pudiere ocasionar su utilización. La OMS agradece a los Hospitales Universitarios de Ginebra (HUG), en particular a los miembros del Programa de Control de Infecciones, su participación activa en la realización de este material.

Organización Mundial de la Salud, Octubre 2010.