

CORONAVIRUS COVID-19

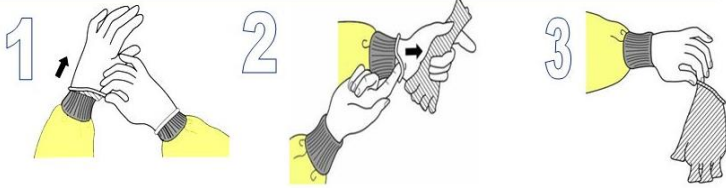

UNIDAD DE CUIDADOS CRÍTICOS

El personal que atienda a paciente en investigación, probable o confirmado de Coronavirus, que haya que realizarle maniobras o técnicas que puedan generar aerosoles (aerosolterapia y nebulización, aspiración de secreciones respiratorias, ventilación manual, ventilación no invasiva, intubación traqueal, toma de muestras respiratorias del tracto inferior, lavado bronco-alveolar, traqueotomía, resucitación cardiopulmonar) llevará el siguiente equipo de protección individual* sobre la ropa de trabajo: **SE COLOCARÁ ANTES DE ENTRAR A LA HABITACIÓN DE AISLAMIENTO:**

	PASOS	Observaciones
	Antes de la colocación del EPI:	
	<ul style="list-style-type: none"> ▪ Recoger el pelo ▪ Retirar joyas, anillos, pulseras, pendientes u otros adornos. 	
1	HIGIENE DE MANOS	<ul style="list-style-type: none"> - Si están visiblemente limpias, se hará con solución de base alcohólica y secar al aire. - Si estuvieran sucias o manchadas, con agua y jabón, secar con material desechable y seguir con solución alcohólica.
2	CUBRECALZAS ALTAS	<ul style="list-style-type: none"> - Atar cinta.
3	BATA IMPERMEABLE	<ul style="list-style-type: none"> - Talla holgada, atar en cuello y cintura.
4	MASCARILLA FFP2/FFP3** <i>(** preferiblemente FFP3 en maniobras o técnicas que puedan generar aerosoles)</i>	<ul style="list-style-type: none"> - Colóquela sobre mentón, nariz y boca. - Disponga una de las gomas en lo alto de la cabeza y la otra hacia la parte baja/cuello, ajustar la pieza flexible en el puente de la nariz - Compruebe el ajuste: al inhalar debe colapsar, y al exhalar no debe haber fuga de aire por sus laterales.
5	CAPERUZA	<ul style="list-style-type: none"> - Extender los faldones por delante y por detrás reduciendo la apertura en cara a lo imprescindible para la adecuada visión.
6	PANTALLA FACIAL O GAFA ANTISALPICADURAS HERMÉTICA	<ul style="list-style-type: none"> - Colóquela sobre la cara / ojos, ajustándola bien.
7	GUANTES DE NITRILO	<ul style="list-style-type: none"> - Extiéndalos por encima de los puños de la bata.
8	COMPROBAR EQUIPOS	<ul style="list-style-type: none"> - Bien ajustados y confortables.
9	DURANTE LA ASISTENCIA	<ul style="list-style-type: none"> - No reajuste los medios de protección personal. - Manos separadas de la cara. - Minimice tocar superficies a lo indispensable.

* Tal y como indican los Procedimientos y Documentos Técnicos del Ministerio de Sanidad. Para más información y actualizaciones diarias consultar en el "banner" específico de la Intranet del Hospital.

Una vez utilizado, **SE RETIRARÁ Y ELIMINARÁ EL EQUIPO DENTRO DE LA HABITACIÓN CON EXCEPCIÓN DE LA PROTECCIÓN RESPIRATORIA, QUE SE RETIRARÁ FUERA DE LA MISMA:**

	PASOS	OBSERVACIONES
1	GUANTES	<p>- Retírelos con cuidado tirando del material y <u>evitando que la parte externa del guante toque tu piel.</u></p> 
2	HIGIENE DE MANOS	-Con solución de base alcohólica.
3	PANTALLA FACIAL O GAFA ANTISALPICADURAS HERMÉTICA	<p><u>Procurar NO TOCAR SU FRONTAL EXTERIOR</u></p> <p>- Con cabeza en leve flexión, coger por detrás (banda de sujeción trasera), e izar tirando despacio hacia delante para separarla de la cara.</p> <p>- Desechar en contenedor cerrado para su traslado a zona de limpieza/desinfección.</p>
4	HIGIENE DE MANOS	- Con solución de base alcohólica.
5	CAPERUZA	- Cabeza en leve flexión, asir cogiéndola con una mano en su parte más alta y retirarla despacio separándola de la cara, desechar.
6	HIGIENE DE MANOS	- Con solución de base alcohólica.
7	BATA IMPERMEABLE	<p><u>Procurar NO TOCAR SU PARTE EXTERNA</u></p> <p>- Desatar cintas y el velcro del cuello tirando suavemente.</p> <p>- Retirar la bata enrollando la parte interna sobre la externa.</p> <p>- Desechar en el contenedor residuos específico riesgo.</p>
7	HIGIENE DE MANOS	-Con solución alcohólica.
8	<p>CUBRECALZAS ALTAS</p> <p><u>SALIR FUERA DE LA HABITACIÓN</u></p> <p>MASCARILLA FFP2/FFP3</p> 	<p><u>Procurar NO TOCAR SU PARTE FRONTAL EXTERNA</u></p> <p>- Con leve flexión de cabeza, desde la parte trasera de la cabeza, tira del elástico inferior, súbelo a la altura del superior, y desliza ambos hacia delante para separar la mascarilla de la cara.</p> <p>- Desechar en el contenedor residuos específico riesgo</p>
9	HIGIENE DE MANOS	-Con solución alcohólica.
<p>LA HIGIENE DE MANOS ES LA MEDIDA PRINCIPAL DE PREVENCIÓN Y CONTROL DE LA INFECCIÓN. DEBERÁ REALIZARSE, SEGÚN LA TÉCNICA CORRECTA (Ver Anexo)</p>		

ANEXO 1: TÉCNICA DE HIGIENE DE MANOS

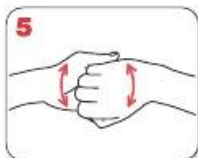
¿Cómo limpiarse las manos CON UN DESINFECTANTE ALCOHÓLICO?



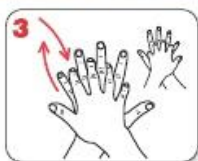
Deposite en la palma de la mano una cantidad de producto suficiente para cubrir todas las superficies a tratar.



Frótese las palmas de las manos entre sí.



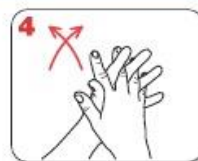
Frótese el dorso de los dedos de una mano con la palma de la mano opuesta, agarrándose los dedos.



Frótese la palma de la mano derecha contra el dorso de la mano izquierda entrelazando los dedos, y viceversa.



Frótese con un movimiento de rotación el pulgar izquierdo, rodeándolo con la palma de la mano derecha, y viceversa.



Frótese las palmas de las manos entre sí, con los dedos entrelazados.



Frótese la punta de los dedos de la mano derecha contra la palma de la mano izquierda, haciendo un movimiento de rotación, y viceversa.



Enjuáguese las manos con agua.



Séqueselas con una toalla de un solo uso.



Utilice la toalla para cerrar el grifo.



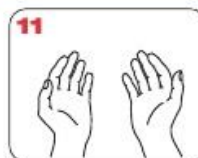
20-30 segundos



Una vez secas, sus manos son seguras



40-60 segundos



Sus manos son seguras.

WORLD ALLIANCE
for **PATIENT SAFETY**

La OMS agradece a los Hospitales Universitarios de Ginebra (HUG), en particular a los miembros del Programa de Control de Infecciones, su participación activa en la redacción de este material.
Octubre de 2008, versión 1

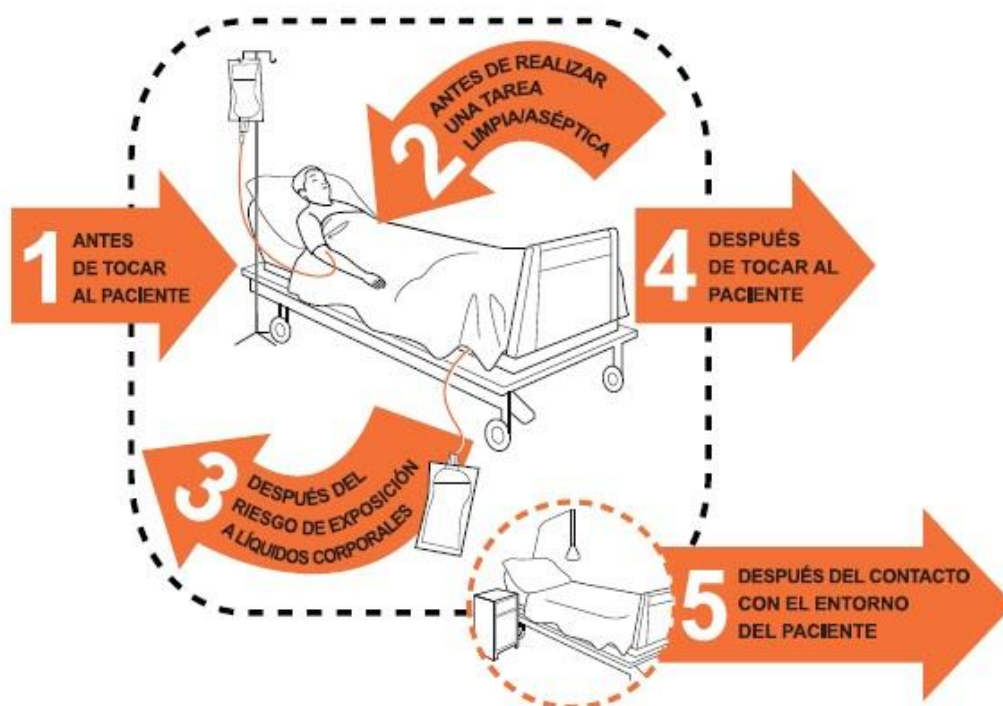


Organización
Mundial de la Salud

La Organización Mundial de la Salud ha tomado todas las precauciones razonables para comprobar la información contenida en este documento. Sin embargo, el material publicado se distribuye sin garantía de ningún tipo, ya sea expresa o implícita. Complete al lector la responsabilidad de la interpretación y del uso del material. La Organización Mundial de la Salud no podrá ser considerada responsable de los daños que pudiere ocasionar su utilización.

ANEXO 2:

Sus 5 Momentos para la Higiene de las Manos



1	ANTES DE TOCAR AL PACIENTE	¿CUÁNDO?	Lávese las manos antes de tocar al paciente cuando se acerque a él.
		¿POR QUÉ?	Para proteger al paciente de los gérmenes dañinos que tiene usted en las manos.
2	ANTES DE REALIZAR UNA TAREA LIMPIA/ASÉPTICA	¿CUÁNDO?	Lávese las manos inmediatamente antes de realizar una tarea limpia/aséptica.
		¿POR QUÉ?	Para proteger al paciente de los gérmenes dañinos que podrían entrar en su cuerpo, incluidos los gérmenes del propio paciente.
3	DESPUÉS DEL RIESGO DE EXPOSICIÓN A LÍQUIDOS CORPORALES	¿CUÁNDO?	Lávese las manos inmediatamente después de un riesgo de exposición a líquidos corporales (y tras quitarse los guantes).
		¿POR QUÉ?	Para protegerse y proteger el entorno de atención de salud de los gérmenes dañinos del paciente.
4	DESPUÉS DE TOCAR AL PACIENTE	¿CUÁNDO?	Lávese las manos después de tocar a un paciente y la zona que lo rodea, cuando deje la cabecera del paciente.
		¿POR QUÉ?	Para protegerse y proteger el entorno de atención de salud de los gérmenes dañinos del paciente.
5	DESPUÉS DEL CONTACTO CON EL ENTORNO DEL PACIENTE	¿CUÁNDO?	Lávese las manos después de tocar cualquier objeto o mueble del entorno inmediato del paciente, cuando lo deje (incluso aunque no haya tocado al paciente).
		¿POR QUÉ?	Para protegerse y proteger el entorno de atención de salud de los gérmenes dañinos del paciente.



**Organización
Mundial de la Salud**

Seguridad del Paciente

UNA ALIANZA MUNDIAL PARA UNA ATENCIÓN MÁS SEGURA

SAVE LIVES

Clean Your Hands

La Organización Mundial de la Salud ha tomado todas las precauciones razonables para garantizar la información contenida en este documento. Sin embargo, el material publicado se distribuye sin garantía de ningún tipo, ya sea expresa o implícita. Constele al lector la responsabilidad de la información y del uso del material. La Organización Mundial de la Salud no podrá ser considerada responsable de los daños que pudiere ocasionar su utilización. La OMS agradece a los Hospitales Universitarios de Chile (HUC), en particular a los miembros del Programa de Control de Infecciones, su participación activa en la redacción de este material.

Organización Mundial de la Salud, Octubre 2010